

LES TORTUES MARINES des îles de GUADELOUPE



Livret pédagogique





Association Evasion Tropicale (AET)
Etude Recensement Protection Tortues marines & Cétacés
 Courbaril 97125 Bouillante Guadeloupe F.W.I.
 0590 92 74 24 - 0690 57 19 44
 evastropic@wanadoo.fr

Education à la préservation de l'environnement
 Gestion des échouages et détrois
 Veille environnementale
 Suivis scientifiques

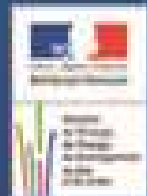
L'association Evasion Tropicale est membre
 du Réseau Tortues Marines de Guadeloupe
 depuis sa création en 1998

Ce carnet a été réalisé avec le soutien de

Association Evasion Tropicale



Projet Tortues
 marines 2010-2012



Votre logo



D'après le Père Du Tertre au XVII^{ème} siècle, il y avait tellement de tortues marines dans la mer en Guadeloupe que l'on pourrait en prélever jusqu'à la fin des temps. Pourtant la population de tortues marines a connu un important déclin tant au niveau mondial que dans les Antilles **A tel point qu'elles avaient quasiment disparu des îles de Guadeloupe à la fin du XX^{ème} siècle.**

Afin d'éviter leur extinction, il a été décidé en 1991 de protéger intégralement toutes les espèces de tortues marines sur le territoire de la Guadeloupe. Ces mesures de protection ont montré leur efficacité et il est de moins en moins rare maintenant d'observer une tortue s'alimentant sur les récifs coralliens ou sur les herbiers littoraux, une femelle venant pondre sur les plages des îles de Guadeloupe ou encore des nouveau-nés cherchant à gagner la mer.

Les populations de tortues marines restent néanmoins très fragiles et doivent faire face à de nombreuses menaces liées au développement de nos activités humaines.

Connaître pour mieux protéger »

Ce livret a pour but d'apporter des informations sur les tortues marines et sensibiliser à leur prise en compte lors de nos activités marines et dans notre quotidien.

Dédié aux enfants et à leur parents, ce livret a été conçu par l'association Evasion Tropicale (AET) qui œuvre en Guadeloupe pour la préservation des tortues marines et de leurs habitats, et plus particulièrement par Benjamin Viemon et Caroline Rinaldi.

La Tortue imbriquée

Eretmochelys imbricata

En créole on l'appelle Karet. Elle mesure environ 1 mètre et pèse 60 kg. Elle pond principalement entre juin et septembre.

200 à 200
tortues imbriquées
passent sur les plages
des îles de Guadeloupe
chaque année.

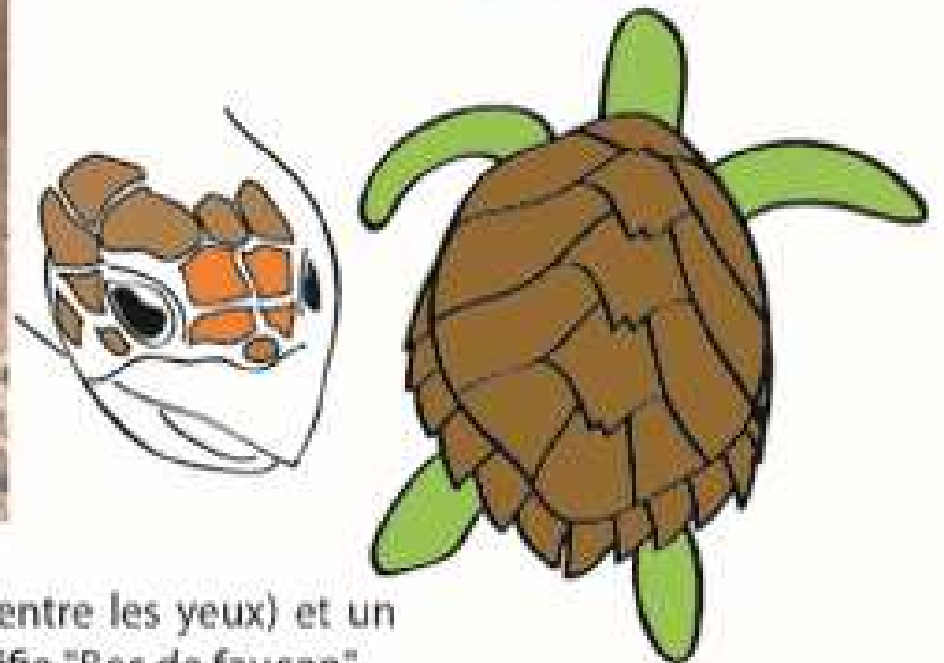
Elle se reconnaît facilement aux écailles de la carapace, qui sont disposées comme les tuiles d'un toit. C'est la raison pour laquelle on l'appelle tortue imbriquée



Tortue imbriquée en ponte. Les larmes ont pour fonction d'éliminer l'excès de sel.

Où peut-on l'observer?

Près des
côtes sur les récifs
coralliens.



2

Elle possède **deux paires d'écailles préfrontales** (entre les yeux) et un **bec corné**. En anglais on l'appelle *Hawksbill* qui signifie "Bec de faucon".

Les nouveau-nés sont omnivores* alors que le régime alimentaire des adultes est principalement composé d'éponges.

Des éponges comme ça ?!?

Non, ce sont des éponges de mer aussi appelées **spongiaires**.



J'ai
FAIM!



Le p'tit mot de la tortue

Certaines éponges que je consomme sont très toxiques pour les autres organismes mais mon système digestif est adapté pour ça! Ouf...

La tortue imbriquée est le seul vertébré spongivore connu !



Photo E. Sauvage pour l'association Evénement Tropical

*omnivore: qui se nourrit aussi bien de végétaux que d'animaux vivants ou morts.

La Tortue verte

Chelonia mydas

À l'âge adulte, elle mesure 1 mètre à 1,5 mètres et pèse plus de 100 kg. Elle pond généralement de juillet à septembre.



On recense quelques dizaines de nests de tortue verte sur les plages des îles de Guadeloupe chaque année.



Photo: B. Brelvi pour l'association Institut Tropical

En créole on l'appelle
tòti vèt ou tòti blan !

Elle se différencie de la tortue imbriquée par **une seule paire d'écailles préfrontales** (entre les yeux), une tête arrondie et des plaques de la carapace **juxtaposées** (côte à côte).

Où peut-on l'observer?

Sur les fonds sableux d'herbiers marins mais aussi sur les récifs coralliens (surtout les jeunes individus).

Les jeunes tortues vertes sont omnivores, elles se nourrissent principalement d'organismes planctoniques, de poissons...

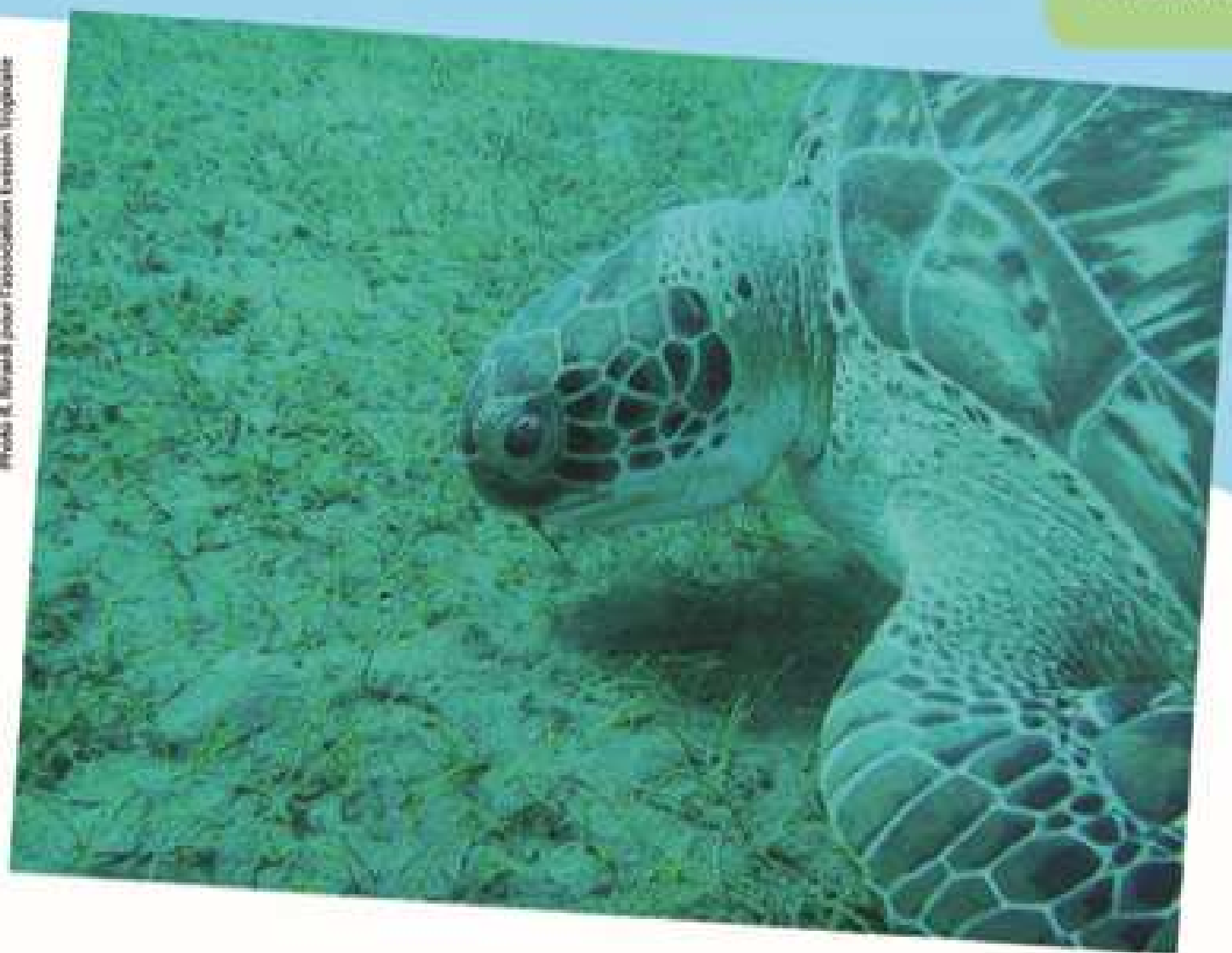
Puis elles deviennent principalement herbivores*. Elles s'alimentent essentiellement de **phanérogames** (plantes à fleurs) marines et d'algues.

Le p'tit mot de la tortue

Je tiens mon nom de ma graisse verdâtre liée à la chlorophylle contenue dans les herbiers que je consomme.



*herbivore: qui se nourrit essentiellement d'herbe (de plantes en général).



La Tortue luth

Dermochelys coriacea

Bataklin en créole, c'est la plus grande des tortues marines. Sa carapace peut atteindre 2 mètres et son poids peut dépasser les 600 kg.

C'est la seule tortue qui n'a pas d'écailles mais une carapace formée d'un tégument. En anglais, on l'appelle Leatherback qui signifie "Dos de cuir".

Où peut-on l'observer?

au large
principalement
(très rare en dehors
de la saison de ponte)

Le p'tit mot de la tortue

Merci de ne pas jeter de plastiques à la mer car je les confonds avec les méduses dont je me nourris...

Moi aussi je
suis une
tortue luth!



La tortue luth pond en général de mars à juillet.

On recense quelques pontes sur les plages des îles de Guadeloupe chaque année. Les sites majeurs de ponte de l'espèce dans la région sont la Guyane, le Sarriem...



Tortue luth juvénile au large de la Guadeloupe

Une tortue luth dans le Guinness des Records: observé sur une plage britannique de Harlech en 1988, ce mâle mesurait 2.91 m de long pour un poids de 961 kg !

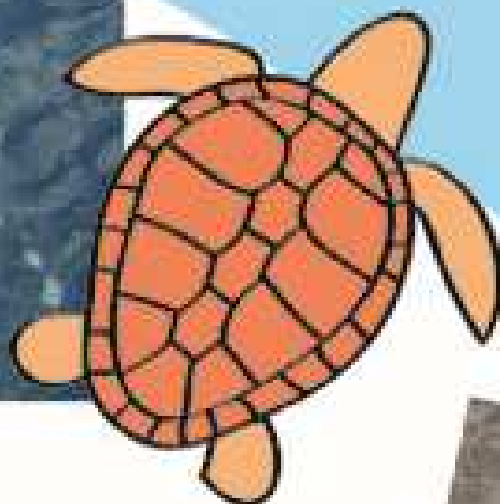
Les Tortues caouanne et olivâtre

Caretta caretta



Jeune tortue caouanne

La tortue caouanne possède un cou trapu et une tête proéminente. C'est pourquoi on l'appelle tortue grosse tête, tòti jòn ou kawan en créole. Elle mesure entre 1 mètre et 1,5 mètres pour un poids moyen de 100 kg.



Où peut-on les observer?

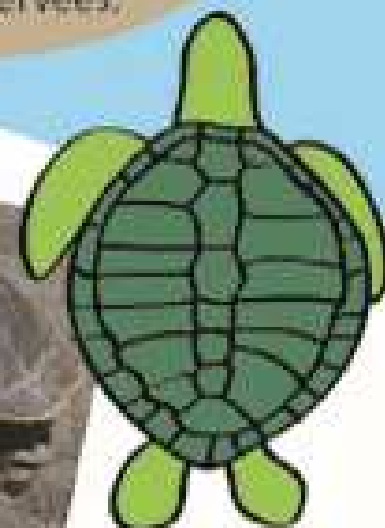
Ces deux espèces ne pondent pas dans nos eaux. Elles y sont également très rarement observées.

Lepidochelys olivacea

La tortue olivâtre mesure 50 cm environ et pèse en moyenne 45 kg. Elle possède 6 à 7 plaques latérales sur sa carapace. Sa couleur verdâtre à ocre brun lui vaut son nom. En créole on l'appelle Kul ron ou tòti yon.



Remise à l'eau après soins d'une tortue olivâtre récupérée au large de la Guadeloupe



Le cycle de vie



Les tortues marines vivent dans la mer...



Photo: A. Zühl - www.illustration.fr

A l'âge de 15 à 30 ans selon l'espèce, elles peuvent commencer à se reproduire. L'accouplement a lieu sous l'eau ou à la surface.

Puis, la femelle monte sur la plage, généralement la nuit.



Photo d'une tortue imbriquée



La tortue pond plusieurs fois dans une même saison. La tortue imbriquée, contrairement à la tortue verte et à la tortue luth, est particulièrement fidèle à son site de ponte qu'elle retrouve tous les 2 ou 3 ans en général !



Elle creuse un nid et y dépose une centaine d'oeufs.



Photos: Association Environnement Tropical



Tortue imbriquée sortie du nid rejoignant la mer

Deux mois d'incubation et c'est l'émergence*! Les nouveau-nés se dirigent vers la mer, guidés par la lumière de la lune sur l'eau, pour rejoindre au large les grands courants océaniques.



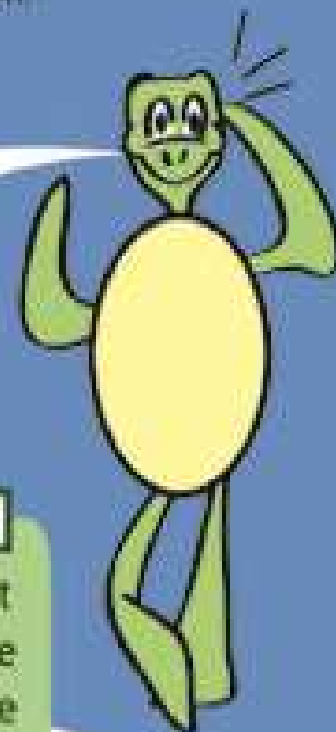
Tortue imbriquée s'alimentant sur un récif corallien.

Quelques années plus tard, les tortues juvéniles quittent le large pour venir s'alimenter près du littoral des îles de Guadeloupe ou d'ailleurs...

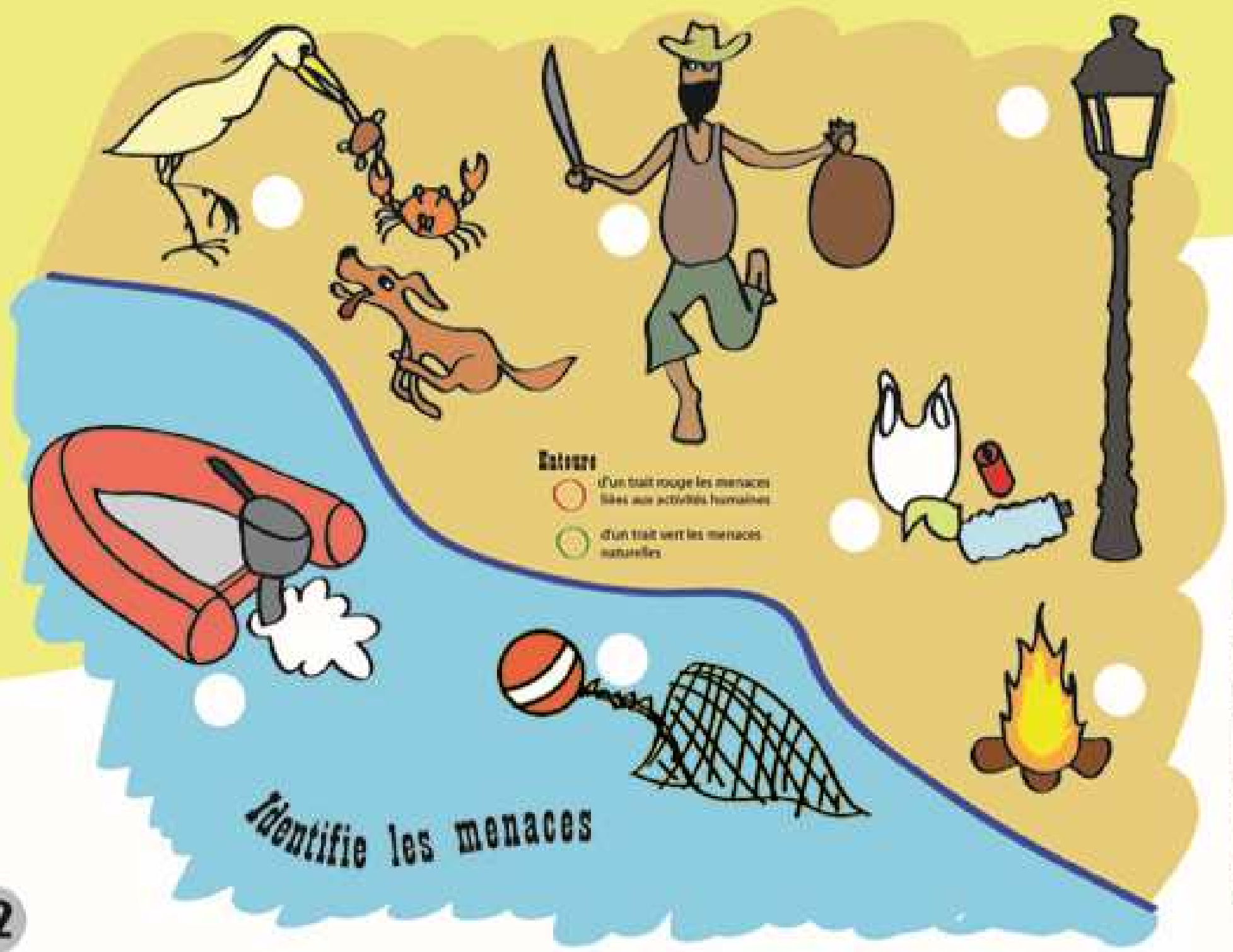
Mais ce n'est pas le cas pour toutes les espèces!

Le p'tit mot de la tortue

C'est particulièrement vrai pour la tortue imbriquée et la tortue verte. La tortue luth, elle, reste plutôt au large.



Quand elles atteindront l'âge adulte, elles pourront à leur tour se reproduire...



Nature

- d'un trait rouge les menaces liées aux activités humaines
- d'un trait vert les menaces naturelles

Identifie les menaces



Retrouve p12 le dessin des principales menaces pour les tortues marines et leurs habitats. Note les numéros à côté des illustrations correspondantes!

Les menaces

- 1 Captures accidentelles dans les engins de pêche (filets à lambis...)
- 2 Eclairages entraînant la désorientation des animaux
- 3 Aménagements et fréquentation des plages
- 4 Prédateurs: chiens, oiseaux, crabes...
- 5 Pollutions chimiques, déchets...
- 6 Collisions avec les bateaux
- 7 Braconnage

Intégralement protégées depuis 1991, les tortues marines ne sont plus capturées en Guadeloupe pour la consommation de leur chair et la fabrication de souvenirs ou de bijoux. Mais le développement des activités humaines fait apparaître de nouvelles menaces qui mettent en péril la restauration amorcée des populations.

Signalez les tortues malades !

Le p'tit mot de la tortue

La fibropapillomatose nous affecte depuis peu et particulièrement les populations littorales de tortues vertes. Contagieuse et pouvant être mortelle, cette maladie serait liée à la dégradation de notre habitat, à la présence de métaux lourds, d'organochlorés...

Préserver les tortues marines

Photos Association
Environnement
Tropicale

La majorité des plages accueillent des pontes, alors

- Je ne touche pas à la **végétation de la plage**, les tortues imbriquées en particulier pondent généralement sous couvert de végétation
- Je ne prélève pas de sable
- Je ne roule pas sur la plage pour ne pas tasser le sable
- Je ne laisse pas divaguer mon chien qui pourrait déterrer les oeufs de tortues
- J'évite de placer sur le littoral des éclairages qui pourraient désorienter les femelles venant pondre et les nouveau-nés
- J'utilise des produits ménagers les moins nocifs possibles pour l'environnement
- Je ne laisse pas de déchets sur la plage ou en mer

Une tortue pond

- J'observe tranquillement à distance sans toucher la tortue
- J'éteins toute source de lumière et je n'éclaire surtout pas la tortue de face pour éviter de la désorienter
- Je profite du spectacle et me considère chanceux d'une telle observation

Je navigue en bateau ou avec mon engin à moteur près des côtes

- Je respecte les limitations de vitesse
 - Je surveille la surface de l'eau pour ne pas percuter une tortue.
- Les tortues marines montent régulièrement à la surface pour respirer. De plus, la majorité d'entre elles évoluent très près des côtes. Alors je suis particulièrement vigilant.

et leurs habitats

J'observe des nouveau-nés sur la plage

- Je les laisse rejoindre seuls la mer, ils ont besoin de développer leurs poumons avant la grande aventure au large...
- Je ne récupère pas de nouveau-nés pour les élever quelque temps en pensant leur donner plus de chance. Laissons faire la nature et ne perturbons pas leur cycle de vie. La tortue pond beaucoup d'œufs pour faire face à la prédation naturelle importante.
- S'ils me paraissent en difficulté (prenant la direction inverse de la mer, déshydratés...), je préviens l'association Evasion Tropicale (AET) pour la Côte sous le Vent, l'ONCFS ou un autre membre du Réseau Tortues marines

SOBERVER
sans déranger

J'observe des tortues dans l'eau

- Je me fais le plus discret possible. Pas de palmage bruyant, pas de cris pour ne pas perturber ses activités et la faire fuir. En s'affolant, la tortue risque de s'em mêler dans un cordage.
- J'observe tranquillement depuis la surface sans descendre vers elle
- Je ne cherche pas à la caresser ou à m'y accrocher



Faites part de vos observations, surtout si vous rencontrez une tortue marine en détresse ou échaudée, des nouveau-nés en difficulté... Nous interviendrons ou vous conseillerons sur la démarche adaptée. Vous observez une tortue en ponte ou des traces de tortue sur une plage, rapportez l'information.

Association Evasion Tropicale : 06 90 57 19 44 pour la Côte sous le Vent de la Guadeloupe
ONCFS : 0690 542 811 www.tortuesmarinesguadeloupe.org

Jeux



TORTUE

IMBRIQUEE



Relie les points à la tortue correspondante

- se nourrit d'herbiers ●
- bec corné ●
- écailles juxtaposées ●
- 2 paires d'écailles préfrontales ●
- Karet ●
- tête ronde ●
- 1 paire d'écailles préfrontales ●
- écailles superposées ●
- se nourrit d'éponges ●
- Tòti blan ●

TORTUE VERTE



En colonne

1. Tortue grosse tête
2. Kul ron en créole
3. L'accouplement se passe à la ...
4. La plus grosse des tortues marines

En ligne

1. La tortue pond environ ... oeufs
5. Ses écailles sont disposées comme des tuiles
6. Se nourrit d'herbiers
7. L'incubation dure ... mois



Les Mots Croisés

Les tortues marines sont intégralement protégées en Guadeloupe



Article 3 de l'Arrêté du 14 octobre
2005 fixant la liste des tortues marines
protégées sur le territoire national et les
modalités de leur protection

II. - Sont interdits, sur tout le territoire national et en tout temps :

- la destruction, l'altération ou la dégradation du milieu particulier des
tortues marines ;

- la destruction ou le prélèvement des œufs et des nids ;

- la destruction, le mutilation, la capture ou l'enlèvement, la perturbation
intentionnelle des tortues marines.

III. - Sont interdits, sur tout le territoire national et en tout temps, le prélèvement, le transport, la
commercialisation, le colportage, la mise en vente, la mise au fascet, l'utilisation, commerciale ou non,
des spécimens de tortues marines prélevés :

- dans le milieu naturel du territoire métropolitain de la France ou du département de la Guyane, après le 17
juin 1991 ;

- dans le milieu naturel du département de la Guadeloupe, après le 19 novembre 1991 ;

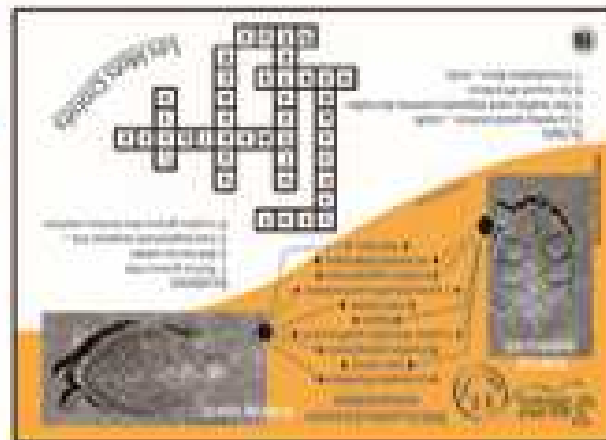
- dans le milieu naturel du département de la Martinique, après le 26 mars 1993 ;

- dans le milieu naturel du reste du territoire national, après le 2 décembre 2000 ;

- dans le milieu naturel du territoire européen des autres États membres de l'Union européenne, après la date
d'entrée en vigueur de la directive du 21 mai 1992 susvisée.

Depuis juillet 1991,
un arrêté ministériel protège intégralement
toutes les espèces de tortues marines ainsi que
leurs œufs sur l'ensemble de l'archipel guadeloupéen.
Il a été renforcé en octobre 2005 en incluant
notamment la protection des habitats
des tortues marines.

Solution des jeux



Nous sommes tous acteurs du devenir de notre planète...



Tortue verte accompagnée de poissons.

*En préservant les tortues marines et leurs habitats,
nous préservons notre environnement.*